

## 种 检 索 表

- 前侧缘完整无齿……………整洁突颚蟹 *L. nitidus*  
 前侧缘具 6—7 齿(包括外眼窝齿)……………艾氏突颚蟹 *L. edwardsi*

(6) 艾氏突颚蟹 *Libystes edwardsi* Alcock, 1900 (图 26, 图版 VII: 7)

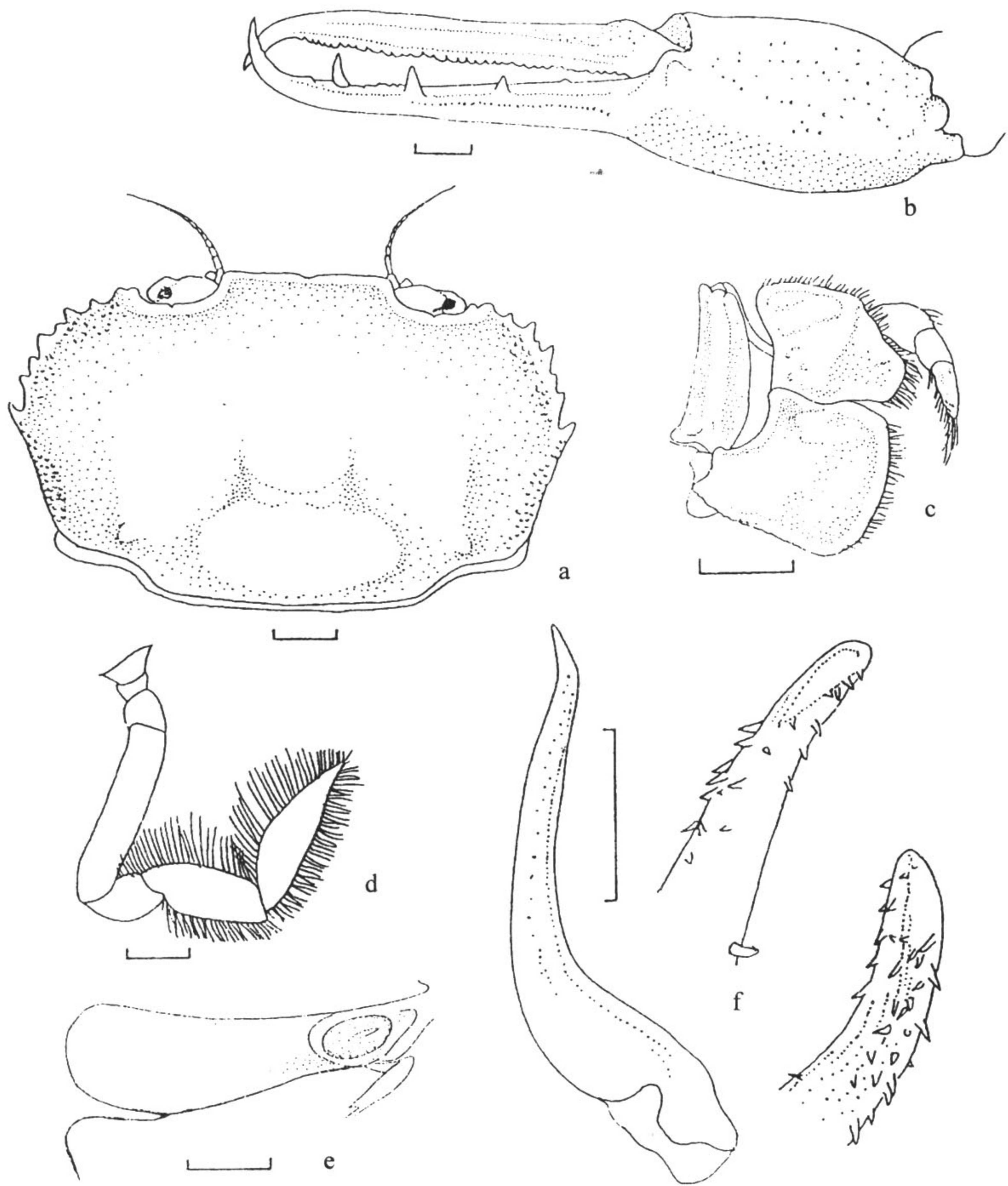
*Libystes edwardsi* Alcock, 1900: 306; Alcock & McArdle, 1903: 61, fig. 1; Tesch, 1918: 177–178; Stephensen, 1945: 168; Edmondson, 1954: 226; Barnard, 1954 b: 100; Stephenson & Campbell, 1960: 86–87; Serène, 1966: 990; Stephenson & Rees, 1967 a: 6; Zarenkov, 1970: 44, fig. 1; Stephenson, 1972 a: 130; 1972 b: 5, 29; Sakai, 1976: 324–325, pl. 110, fig. 2; Titgen, 1982: 250; Dai & Xu, 1991: 13–14, fig. 8; Dai & Yang, 1991: 200, fig. 107(1), pl. 24(4); Devi, 1993: 53; Naiyanetr, 1998: 68; Apel & Spiridonov, 1998: 174–176, fig. 5; Ng & Davie, 2002: 373.

*Catoptrus inaequalis*: Tesch, 1918: 180, pl. 9, figs. 5, 5 a-c. [non *Goniocaphyra inaequalis* Rathbun, 1906]

**标本采集地** 1♀, 东海(27°00'N, 122°00'E), 水深 75 m, 底质软泥, 1975. X. 9; 1♂2♀♀, (28°30'N, 124°00'E), 水深 85 m, 底质泥质砂, 1976. VII. 4; 1♀, 东海(27°30'N, 124°30'E), 水深 99 m, 底质细砂, 1976. VII. 5; 3♂♂2♀♀, 南海(20°45' N, 108°30' E, 18°30' N, 107°00' E), 水深 39—69 m, 底质泥质砂、软泥及砂质泥, 1959. VII. 4—14; 2♂♂, 南海(20°00'—17°30'N, 108°30'—107°30'E), 水深 60—68 m, 底质砂质泥及黏泥; 1960. II. 9—14; 1♂1♀, (南海 20°45'—19°30'N, 108°30'—106°30'E), 水深 33—48 m, 底质砂质泥及粗砂, 1960. IV. 18—V. 13; 1♂5♀♀, 南海(20°45'—17°30'N, 109°00'—107°30'E), 水深 32—91 m, 底质软泥及砂质泥, 1960. X. 9—XI. 12; 2♂♂1♀, 南海(20°45'—18°15'N, 108°30'—108°15'E), 水深 49—82 m, 底质软泥, 1962. I. 6—22; 1♂2♀♀, 南海(20°45'—19°00'N, 109°00'—106°30'E), 水深 35—49 m, 底质砂及软泥, 1962. IV. 11—24; 3♀♀, 南海(20°30'—18°15'N, 108°15'—107°15'E), 水深 29—79 m, 底质细粉砂及软泥, 1962. VIII. 16—24; 4♀♀(2 抱卵), 南沙群岛(3°58'N, 112°17'E)水深 53 m, 底质珊瑚礁, 1985. VI. 4, 1♀, 广东汕尾, 1982. V. 3。

**形态描述** 头胸甲横卵圆形, 宽为长的 1.7—1.75 倍, 表面隆起, 具细颗粒和绒毛, 近前缘背面有一些锐颗粒, 后鳃区近右侧缘基部有 1 枚突起, 心-肠区具“H”形浅沟。额由 1 中央浅缺刻分成 2 宽叶, 每叶前缘平截。前侧缘有 6—7 齿, 齿间有锐颗粒; 后侧缘长于前侧缘, 附近也有颗粒。后缘平直。

第 3 颚足长节内外末角向侧面突出, 座节粗短, 触须短小; 外肢粗短, 长为宽的 2.5 倍。颊区甚隆, 具粗颗粒。

图 26 艾氏突颚蟹 *Libystes edwardsi* Alcock

a. 头胸甲; b. 螯外侧面; c. 第3颚足; d. 第4步足; e. 雌性生殖孔; f. 雄性第1腹肢及其末部放大  
(标尺: 1 mm)

螯足不对称, 长度大于头胸甲长度的3倍。长节圆柱形, 基部窄, 末端宽, 表面具粗颗粒。掌节稍膨大, 背面基部有1突起。指节呈镰刀状, 瘦长, 大于掌节, 两指内缘均有齿。步足纤细, 以第1步足为最长, 但不超过头胸甲长度的2倍。末对步足呈桨状。

雄性腹部分为5节(第3—第5节愈合): 第2节呈线条状, 第6节宽约为长的1.5倍, 近中部中线两侧各具1光滑短脊。尾节三角形, 宽大于长。雌性生殖孔横卵圆形, 位于第6腹甲上。

雄性第1腹肢基半部粗壮, 末半部逐渐变窄, 末端尖, 指向内背面。

| 标本测量 | 头胸甲长/mm | 头胸甲宽/mm |
|------|---------|---------|
| ♂    | 5.0     | 9.0     |
| ♂    | 8.5     | 13.5    |
| ♀    | 7.7     | 13.0    |
| ♀    | 8.7     | 14.5    |

生境 栖息于水深 32—113 m 软泥或泥砂底。

模式标本产地 波斯湾。

地理分布 东海、南海；日本，越南，印度尼西亚，泰国，印度，波斯湾。

(7) 整洁突颚蟹 *Libystes nitidus* A. Milne-Edwards, 1867 (图 27)

*Libystes nitidus* A. Milne-Edwards, 1867: 285; 1868: 83, pl. 20, figs. 5–7; Rathbun, 1906: 830, 834; Barnard, 1956: 99, figs. 2 a-c; Crosnier, 1962: 14, 148, figs. 5–10, 252; Serène, 1966: 990, figs. 1–6; Stephenson, 1972b: 29; Ng & Davie, 2002: 373.

*Libystes villosus* Rathbun, 1924: 127–128; Edmondson, 1951: 223; 1954: 226, figs. 4 c-d; Stephenson & Campbell, 1960: 86 (in key); Serène, 1966: 993; Miyake & Takeda, 1970: 33–35, fig. 3; Stephenson, 1972b: 29; Chen, 1975: 160, fig. 3.

标本采集地 1 抱卵♀，西沙群岛琛航岛，1958. IV. 13; 1♂，西沙群岛中建岛，1981. V. 18。

形态描述 头胸甲呈横椭圆形，背面光滑，宽为长的 1.57 倍；额前缘较平截，完整，不分齿。前侧缘短于后侧缘；整个前侧缘及后侧缘末 1/2 处均具密粗软毛。

第 3 颚足粗短。内肢长节略呈菱形，长宽相等，外末角十分突出；座节宽稍大于长；须粗短。外肢长为宽的 2 倍，末端向外侧收窄，其宽度约为基部宽的 1/3。

雄性螯足不对称，右大于左；大螯足长节粗短，基部 1/3 处的背面凹下，中部甚隆，长为宽的 1.8 倍，背面稍有白斑纹，前缘具粗软毛，后末角具短软毛，后缘无毛；掌膨大，背缘长约为宽的 1.5 倍；指短于掌，两指合拢时基部空隙大，末端交叉，两指内缘除可动指基部具 1 较大的钝齿外两者内缘均具不明显的钝齿。小螯足的掌不膨大，背缘长约为宽的 2 倍；指长于掌，不动指末半部具 3 枚锐齿，其余的钝齿不明显。

步足边缘具长毛。末对步足长节长为宽的 3 倍(侧后缘；掌节宽而扁，长为宽的 2 倍；指节呈柳叶形)。

雄性腹部分为 4 节(第 2—第 5 节愈合)；第 6 节呈梯形，宽为长的 2 倍；尾节三角形，宽大于长。雌性腹部分 7 节，侧缘稍凸，尾节呈钝三角形。

雄性第 1 腹肢纤细，末端向内弯，末端斜直。

标本测量

|       | 头胸甲长/mm | 头胸甲宽/mm |
|-------|---------|---------|
| ♂     | 8.3     | 13.0    |
| ♀(抱卵) | 6.0     | 10.5    |

生境 生活于潮间带至 73m 深的浅海底。

模式标本产地 萨摩亚群岛。